

Point sur le projet Très Haut Débit

► Le raccordement à Très Haut Débit par fibre optique est un projet d'envergure.

Ce projet est piloté par le Conseil Général des Yvelines, compte tenu de l'importance des investissements à mener (120 M€ pour le Département).

La compétence Très Haut Débit appartient au Syndicat Yvelines Numérique, qui est en train de monter un « Réseau d'Initiative Publique » en fibre optique. Le financement sera assuré par le Département, par le Fonds de Soutien Numérique de l'État, et un peu par la région et par l'Europe.

A ce jour, le Syndicat Yvelines Numérique ne nous a pas communiqué de calendrier. Officieusement, on parle d'une disponibilité de la fibre à Saint Rémy pour les particuliers « à partir de 2019/2020... ».

Nous regrettons vivement ce calendrier très tardif, mais nous avons peu de leviers pour l'avancer.

Trois points à noter

1) Les grandes entreprises peuvent demander un raccordement au réseau fibre d'Orange, réservé aux professionnels. Ce réseau raccorde à ce jour l'entreprise GTT, et le Domaine de Saint Paul. Les tarifs, plutôt élevés, sont à affiner en consultant les opérateurs privés en télécommunications d'entreprise. Les particuliers ne peuvent pas être raccordés sur ce réseau, pour des raisons à la fois techniques et juridiques.

2) En attendant la fibre, et à titre provisoire, il est possible de prendre un abonnement haut débit par satellite, sous réserve d'être en site dégagé (absence de très grands arbres environnants).

Les tarifs sont de l'ordre de 50 à 60 € par mois, mais on peut obtenir un débit utile d'environ 20 Mbits, ce qui est déjà pas mal. Plusieurs opérateurs satellite proposent une offre aux particuliers.

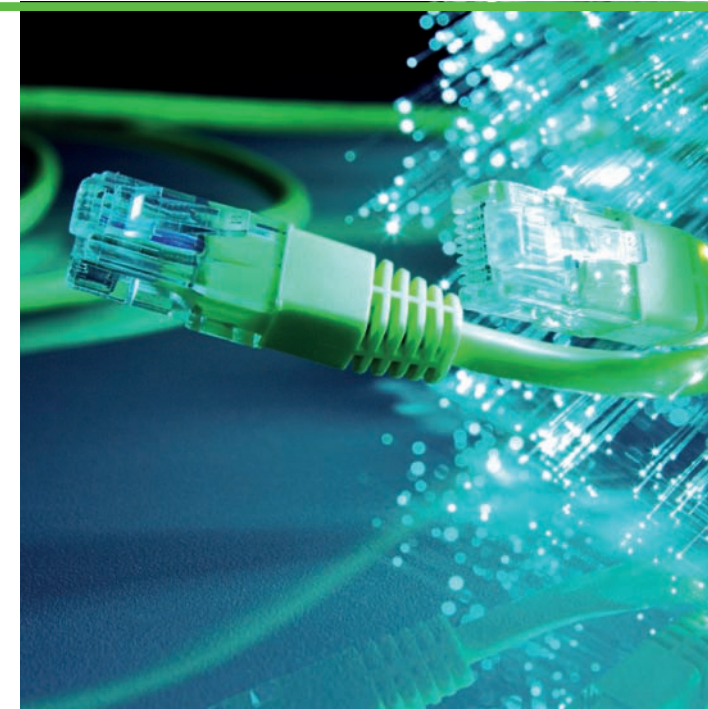
Ce type d'offre est bien adapté à la navigation sur le Web,

au téléchargement de dossiers importants, et à la TV haute définition. Par contre, il n'est pas adapté aux services interactifs temps réel (service de voix sur internet tel que Skype, jeux en ligne, applications transactionnelles), à cause du temps de propagation vers le satellite et retour.

3) La commune est en discussion avec les opérateurs mobiles pour accélérer le déploiement des services mobile 4G, qui fourniront par radio des débits de l'ordre de 20 à 100 Mbits.

A terme, vers 2022/2023, les services mobiles 5G fourniront par radio les mêmes débits que la fibre optique pour les particuliers.

Pour tout renseignement, contacter:
Bernard Odier
Adjoint au Maire,
Économie, Numérique et Attractivité
economie@ville-st-remy-chevreuse.fr



Information sur le réseau 4G, problème de réception des chaînes de télévision

► Les opérateurs de téléphonie mobile poursuivent le déploiement de leurs services de très haut débit mobile (4G). Dans certain cas, la 4G peut affecter la réception des chaînes de télévision, lorsqu'elles sont captées par une antenne râteau. Elle n'a pas de conséquence sur la réception de la télévision ADSL, satellite, câble ou fibre optique. Cependant si vous constatez des perturbations, un dispositif d'assistance et d'intervention a été mis en place par l'Agence Nationale des Fréquences (ANFR).

Appelez le 0970 818 818, appel non surtaxé, du lundi au vendredi de 8 h à 19 h.

En cas de perturbation avérée vous (ou votre syndicat en habitat collectif) êtes recontacté dans les 3 jours maximum pour programmer l'intervention d'un antenniste. L'intervention est gratuite.



Marché couvert: changement de prestataire

► Suite à un appel d'offres, c'est la société EGS SA qui a été désignée pour être titulaire de la délégation de service public pour la gestion du marché couvert.

La société est responsable de l'ensemble de la gestion du marché: choix des commerçants (en liaison avec la Mairie), gestion financière, nettoyage, entretien, animation du marché (en liaison avec l'Association des Commerçants du Marché). EGS est une entreprise familiale, de taille moyenne, qui a plusieurs belles références en banlieue Sud et ouest: Bures sur Yvette, Massy, Igny, Garches, Vélizy...

Notre ambition est de maintenir la qualité des produits et de l'accueil, et à terme d'offrir plus de services aux clients du marché.



Ça bouge chez les commerçants

► La fleuriste « Maison fleurie » au 1 rue de la République a fermé sa boutique le 20 octobre 2016.

► **Nouvelle boulangerie à Saint-Rémy**
Boulangerie La Saint Rémoise au 23 rue de la République, proche de la Gare.

Ouvert tous les jours sauf le mardi de 7 h à 20 h.
Ouvert Dimanche de 7 h à 19 h 30.
La boulangerie vous propose sandwiches, quiches, sur place ou à emporter. Pain chaud toute la journée.

